

Двустворчатые моллюски Приморья



1. *Anadara broughtonii* – анадара Брутона



2. *Arca boucardi* – арка Боукарда



3. *Spisula sachalinensis* – спизула сахалинская



4. *Mactra chinensis* – мактра китайская (полосатая)



5. *Glycymeris yessoensis* – глицимерис хоккайдский



6. *Mya japonica* – мия японская



7. *Protothaca jedoensis* – прототака токийская (крупносетчатая)



8. *Protothaca euglypta* – прототака мелкосетчатая



9. *Ruditapes philippinarum* – рудитапес филиппинский



10. *Saxidomus purpuratus* – саксидомус пурпурный



1. *Anadara broughtonii* – анадара Брутона

Раковина овально-трапециевидная, сильно вздутая, покрыта 42–43 радиальными ребрами. Снаружи темно-коричневая, в межреберных бороздках кожистые чешуйки. Внутренний край зубчатый. Длина раковины до 120 мм. Имеет красную кровь, в отличие от бесцветной у других двустворок. Обитает преимущественно в полузакрытых и защищенных бухтах, реже на открытом побережье с песчаными пляжами, на илистом или илесто-песчаном грунте, на глубине до 15–20 м.

2. *Arca boucardi* – арка Боукарда

Раковина сильно вздутая, покрыта темно-коричневым органическим слоем. Нижняя часть имеет волосовидные выросты. Изнутри с коричневым оттенком и разной величины пятнами пятнами. Между макушками имеется широкая уплощенная площадка, с бороздками. Имеет красную кровь. Длина раковины до 70 мм. Прикрепляется к нижней поверхности камней сплошным мощным тяжем (биссусом). Обитает от уреза воды до глубины нескольких метров.

3. *Spisula sachalinensis* – спизула сахалинская

Раковина крепкая, наружный органический слой коричневый или желто-коричневый, собран в мелкие морщинки, под ним раковина белая. Длина раковины до 110 мм. Обитает на песчаном грунте у прибойных берегов, реже в бухтах, до глубины нескольких метров.

4. *Mactra chinensis* – мактра китайская (полосатая)

Раковина тонкая, гладкая, с радиальными светлыми полосами, блестящая, обычно светло-коричневая или кофейного цвета, изнутри с фиолетовым оттенком. Длина раковины до 75 мм. Обитает на песчаном грунте у прибойных берегов до глубины нескольких метров.

5. *Glycymeris yessoensis* – глицимерис хоккайдский

Раковина средних размеров, округлая, крепкая, утолщенная, слабовыпуклая. Наружный органический слой коричнево-бурый, бархатистый, несет щетинки, легко отпадает. Поверхность раковины покрыта плоскими, широкими радиальными ребрами. Внутренний край зубчатый. Длина раковины до 50 мм. Обитает на песчаном и песчано-гравийном грунте до глубины нескольких метров, в прибойных бухтах.

6. *Mya japonica* – мия японская

Раковина овальная, сзади и спереди имеет зияние, покрыта грубыми линиями нарастания, наружный органический слой серый или желтоватый. Длина раковины до 140 мм. Обитает от приливной зоны до глубины 20 м, на илистом песке в бухтах.

7. *Protothaca jedoensis* – прототака токийская (крупносетчатая)

Раковина желтовато-серая или белая, с коричневыми пятнами, покрыта радиальными ребрами, пересеченными более концентрическими ребрышками. Изнутри иногда с фиолетовым оттенком. Внутренний край мелкозубчатый. Живет на глубинах до нескольких метров на илисто-песчаном грунте.

8. *Protothaca euglypta* – прототака мелкосетчатая

Раковина белая или грязно-белая, покрыта правильной, тонкой сетчатой скульптурой. Толщина радиальных и концентрических ребер на средней части раковины приблизительно одинакова. Длина раковины до 40 мм. Обитает на глубинах до 10 м, на илистом песке в зарослях морских трав.

9. *Ruditapes philippinarum* – рудитапес филиппинский

Раковина серовато-белая, с коричневыми, иногда черными, пятнами различной величины и очертаний, иногда в виде лучей, покрыта тонкими концентрическими и более выраженными радиальными ребрышками. Изнутри створки белые, иногда с желтым, оранжевым или фиолетовым оттенком. Длина раковины до 70 мм. Чаще всего встречается в полузакрытых бухтах, защищенных от прибоя, на илисто-песчаном грунте от литорали до глубины 10 м.

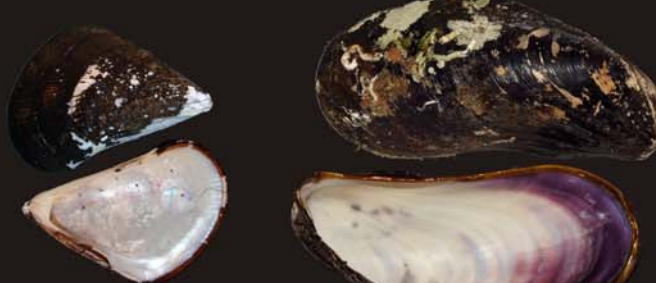
10. *Saxidomus purpuratus* – саксидомус пурпурный

Раковина крепкая, грязно-белая или желтоватая, с коричневым оттенком, изнутри темно-фиолетовая. Створки покрыты грубыми концентрическими ребрышками. Длина раковины до 80–90 мм. Обитает преимущественно у открытых берегов, реже в бухтах, на смешанных грунтах, на глубинах до 6 м.

Двустворчатые моллюски Приморья



1. *Crenomytilus grayanus* – мидия Грзя



2. *Septifer keenae* – септифер Кин



3. *Modiolus kurilensis* – модиолус курильский



4. *Mizuhopecten yessoensis* – приморский гребешок



5. *Chlamys swiftii* – гребешок Свифта



6. *Crassostrea gigas* – гигантская



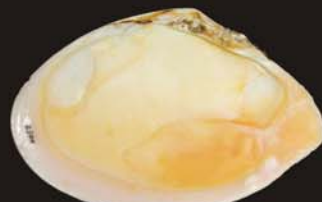
7. *Entodesma navicula* – энтодесма



8. *Siliqua alta* – силиква высокая



9. *Megangulus venulosus* – мегангулус жилковатый



10. *Macoma irus* – макома желтоватая



1. *Crenomytilus grayanus* – мидия Грзя

Самая крупная мидия в России. Раковина выпуклая, верхний край дугообразный, нижний вогнут, макушки оттянуты книзу. Створки покрыты грубыми линиями нарастания и тончайшей радиальной штриховкой. Наружный органический слой черно-коричневого цвета, раковины молодого поколения покрыты волосовидными выростами. Длина раковины до 190 мм. Живет на каменистых и галечных грунтах на глубинах до 60 м, часто в виде сростков (друз), образует сплошные поселения-банки.

2. *Septifer keenae* – септифер Кин

Раковина высоко-треугольная. Наружный органический слой черно-коричневого цвета. Створки покрыты радиальными ребрами. Внутри раковины, в переднем углу имеется перегородка. Длина раковины до 30 мм. Обитает до глубины нескольких метров, на скалистых грунтах, часто среди взрослых и в друзах мидий.

3. *Modiolus kurilensis* – модиолус курильский

Раковина крупная, вздутая, передняя часть выступает впереди макушек. Створки снаружи покрыты коричневым органическим слоем с выростами перистракума в виде длинных и густых щетинок. Изнутри задняя часть раковин интенсивно окрашена в фиолетовый цвет. Длина раковины до 140 мм. Обитает на каменистом грунте, обычно до глубины 20 м, иногда образуя друзы с мидией Грзя.

4. *Mizuhopecten yessoensis* – приморский гребешок

Раковина крупная, разностворчатая: верхняя створка уплощена, окрашена в лиловый или коричнево-лиловый цвет, нижняя глубокая, желтоватого цвета, обе створки имеют ушки. Верхняя створка несет до 28, обычно 21–23 ребра. Молодь имеет биссус, взрослые особи свободно лежат и передвигаются по дну, с силой выталкивая воду. Длина раковины до 220 мм. Обитает на глубине до 50 м на илесто-песчаном или галечном грунтах.

5. *Chlamys swiftii* – гребешок Свифта

Раковина крупная, высота всегда больше её длины, с пятью широкими ребрами. Переднее ушко крупнее заднего. Раковина снаружи неравномерно окрашена в фиолетовый, оранжевый или желтоватый цвет. Длина раковины до 100 мм. Обитает на скалистом, каменистом и галечном грунтах на глубине до 50 м.

6. *Crassostrea gigas* – гигантская устрица

Раковина крупная, высота превышает длину, грязно-белая, иногда с фиолетовыми пятнами. Края раковины волнистые. Нижняя створка, которой моллюск прикрепляется к камням, более выпуклая. Форма раковины зависит от условий жизни моллюска, от овальной до сильно удлинённой. Высота раковины до 450 мм. Селится на твердом грунте на глубине до 6 м, образует большие скопления – устричные банки и рифы.

7. *Entodesma navicula* – энтодесма

Раковина почти прямоугольная, покрыта светло-коричневым органическим слоем и грубыми линиями нарастания. Изнутри коричнево-белая с перламутровым блеском. Длина раковины до 60 мм. Обитает от приливотливной зоны до глубины нескольких метров, под камнями, в углублениях, среди корневищ морской травы.

8. *Siliqua alta* – силиква высокая

Раковина удлинённо-овальная, наружный органический слой коричневый, блестящий. Под наружным слоем раковина белая, часто с интенсивным фиолетовым оттенком. Изнутри створки укреплены валиком, идущим от макушек книзу и постепенно исчезающим. Длина раковины до 150 мм. Обитает на песчаном грунте на глубине до 30 м.

9. *Megangulus venulosus* – мегангулус жилковатый

Раковина сравнительно толстостенная. Изнутри раковина обычно имеет оранжевый или розоватый оттенок. Снаружи раковина, белая, блестящая, с трещинками. Длина раковины до 80 мм. Обитает в открытых, прибойных бухтах, на песчаном грунте на глубине нескольких метров.

10. *Macoma irus* – макома желтоватая

Раковина округло-треугольная, сравнительно массивная, ее задняя часть оттянута. У взрослых особей макушки сдвинуты от середины к переднему концу. Изнутри обычно с желтоватым оттенком. Обитает на илесто-песчаном грунте среди зарослей морских трав, на глубине нескольких метров.